
PVSregister 5.0 ユーザー ガイド

株式会社 シー・オー・コンヴ

2018年11月27日 18時40分版

目次:

第 1 章	概要	5
第 2 章	PVSregister の利用方法	7
2.1	事前準備	7
2.2	動作の詳細説明	7
第 3 章	トラブルシューティング	13

第 1 章

概要

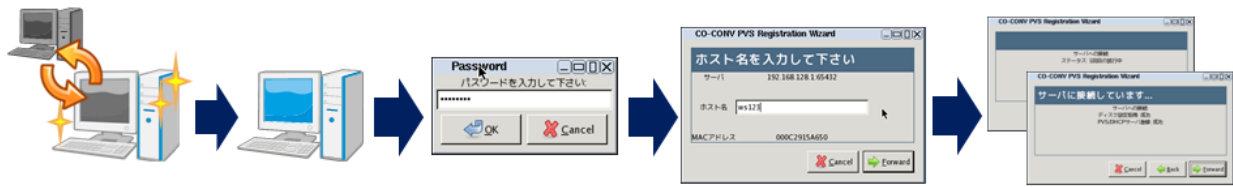
PVSregister は、PVS を利用したネットブート環境における端末の入れ替え・登録作業を簡単・迅速に行うためのツールです。

一般にネットブート環境では、端末のホスト名・端末の IP アドレス・端末の MAC アドレスを事前に調査の上で決定し、ネットブートシステムに登録する必要があります。そのため、端末の故障などにより交換する必要性が生じたときには、MAC アドレスが変更されてしまい、これらの情報の再登録が必要となってしまいます。

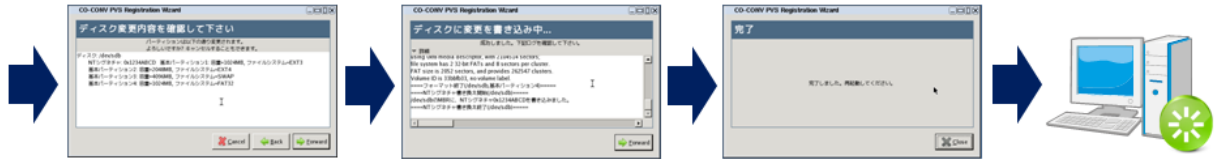
また、実際の運用にあたっては、交換した端末のハードディスクのパーティション構成を所定の構成へと変更する作業も必要になります。

PVSregister を利用することで「端末を入れ替えて起動し、ホスト名を入力するだけ」という手軽さでネットブートシステム上の情報を更新することができます。ネットブートシステムに登録すると同時に端末のハードディスクを所定のパーティション構成へと変更することができます。

動作イメージ



1. 端末入れ替え 2. 電源ON 3. パスワード入力 4. ホスト名入力 5. サーバに接続



6. ディスク変更内容確認 7. ディスクに変更を書き込み中 8. 完了 9.再起動

第 2 章

PVSregister の利用方法

2.1 事前準備

- 端末を所定の場所に設置し、ネットワークケーブルを接続してください。
- 端末の BIOS, UEFI 構成がネットブートする設定となっているかどうかを確認してください。
- その端末に割り振るべきホスト名を調べておいてください。

2.2 動作の詳細説明

1. 登録を行うクライアント端末をネットワークブートします。1～2分ほど待つと、以下のウィザード画面が表示されます。ただし、サーバ側でパスワードを入力するように設定している場合にはパスワード入力プロンプトが表示されるので、適切なパスワードを入力してください。



うまくいかないとき

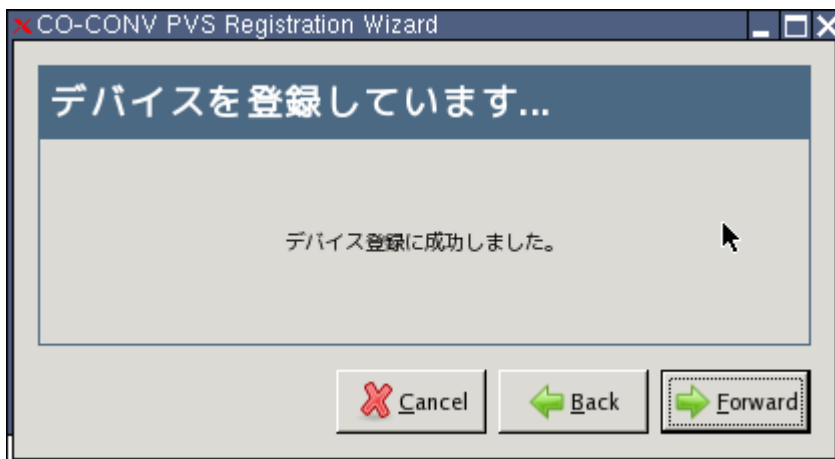
このような画面が表示されないときには、「端末がネットブートする設定になっていない」「接続したネットワークケーブルが適切ではない」などの可能性があります。確認をしてください。

2. 端末のホスト名として設定する文字列を「ホスト名」欄に入力し、「Forward」ボタンをクリックしてください。
3. サーバに接続して「端末構成情報」を取得します。「サーバからの設定取得に成功しました。」と表示されたことを確認し、「Forward」ボタンをクリックしてください。なお、端末構成情報に複数のPVSサーバ設定が含まれる場合は、「Forward」ボタンをクリックする前に「PVSサーバの選択」コンボボックスより登録先PVSサーバを選択してください。コンボボックス中の項目は「サイト名/コレクション名(ストリームサーバのIPアドレス:ポート)」の形式で表示されます。



4. サーバ側では「DHCP への登録」「PVS への登録」などの処理が行われます。以下の画面のように、操作が正常に完了したことを確認し、「Forward」ボタンをクリックしてください。

「PVS などへの登録処理」には、2～3分程度かかることもあります。



うまくいかないとき

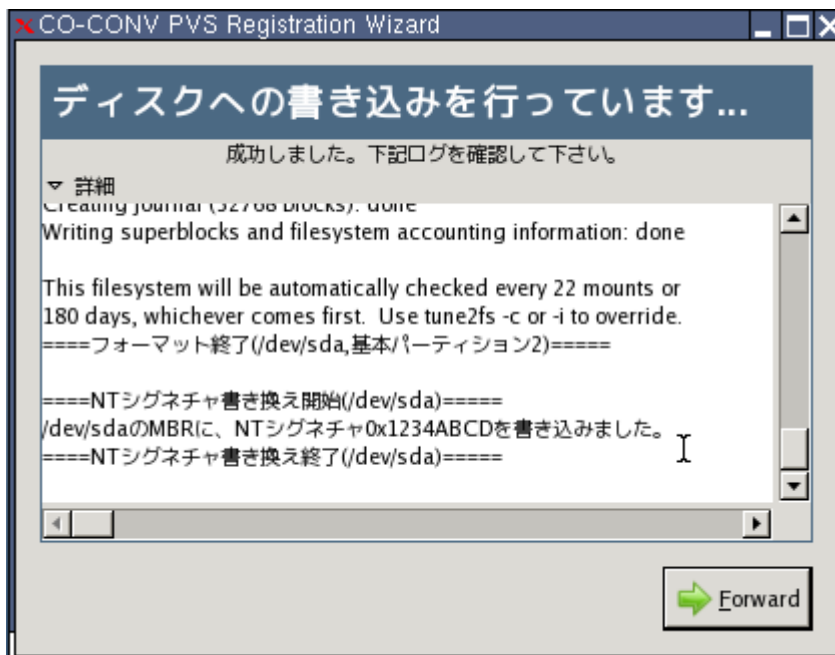
もし「失敗」と表示された場合には、管理者に連絡してサーバの設定ファイルを確認してください。

5. サーバから取得した情報が以下の画面のように表示されます。内容を確認し、「Forward」ボタンをクリックすると、パーティション分割及びフォーマットが実行されます。



なお、「パーティション分割」および「フォーマット」を実行すると、端末側の HDD の内容はすべて削除されます。

6. パーティションの分割及びフォーマットの進捗・結果が以下の画面のように表示されます。画面上部に「成功しました」と表示されていることを確認して「Forward」ボタンをクリックしてください。



パーティション設定作業が進行している最中に、ウィザードのウィンドウをリサイズすると進捗ログの表示が崩れる場合があります。

7. 以上でクライアント端末の登録・パーティション設定作業は完了します。「再起動」もしくは「シャットダウン」のアクションを選択し、「Close」ボタンをクリックしてください。

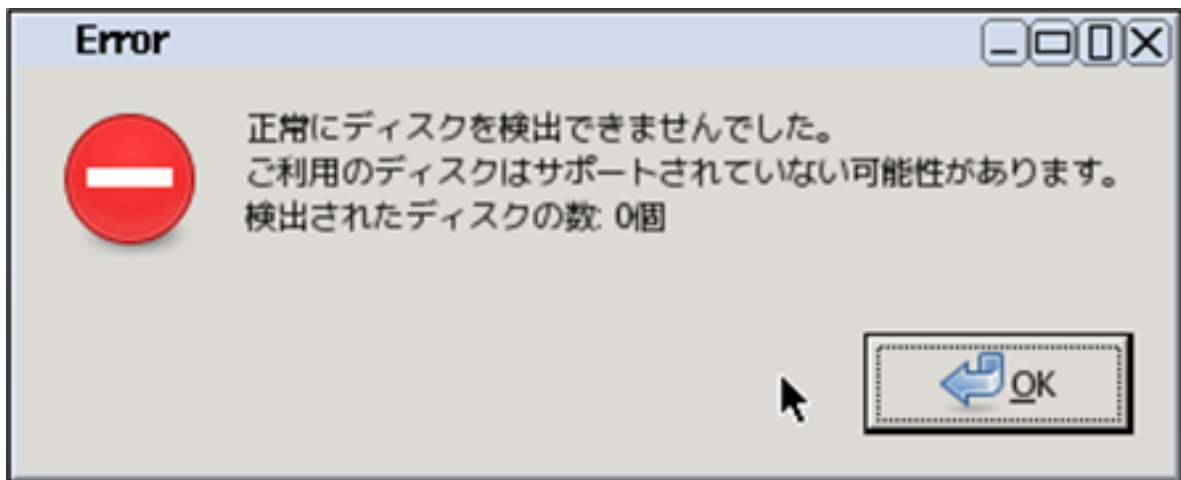


第 3 章

トラブルシューティング

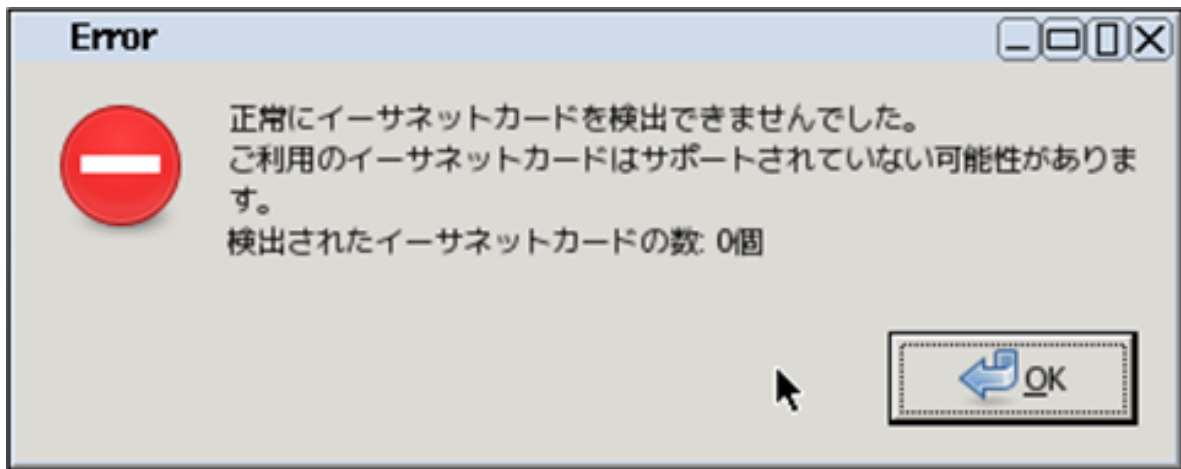
「正常にディスクを検出できませんでした。ご利用のディスクはサポートされていない可能性があります。」と表示され、終了する。

A HDD の物理的な接続や BIOS 設定をご確認ください。確認後もなお認識されない場合、お使いの HDD コントローラはサポートされていません。



「正常にイーサネットカードを検出できませんでした。ご利用のイーサネットカードはサポートされていない可能性があります。」と表示され、終了する。

A NIC の物理的な接続や BIOS 設定をご確認ください。確認後もなお認識されない場合、お使いの NIC はサポートされていません。



株式会社 シー・オー・コンヴ
PVSregister 5.0 ユーザー ガイド

2018 年 11 月 27 日 18 時 40 分版
(ID: 6f6581a)

- Citrix XenDesktop および Provisioning Services は、Citrix Systems, Inc. の米国および、その他の国における登録商標または商標です。
- Microsoft, Windows は、米国 Microsoft 社の米国及びその他の国における登録商標です。
- Windows Server は、米国 Microsoft 社の米国及びその他の国における商標です。
- その他の会社名、製品名は、各社の登録商標または商標です。